



# VÝROČNÍ ZPRÁVA SPOLEČNOSTI

JIHOČESKÁ AGENTURA PRO PODPORU INOVAČNÍHO  
PODNIKÁNÍ o.p.s. (JAIP)

**ZA ROK 2013**



## Obsah

<b>1 ZÁKLADNÍ INFORMACE O SPOLEČNOSTI .....</b>	<b>4</b>
1.1 VZNIK SPOLEČNOSTI .....	4
1.2 POSLÁNÍ SPOLEČNOSTI.....	4
1.3 ZAMĚŘENÍ SPOLEČNOSTI .....	4
1.4 ORGANIZAČNÍ STRUKTURA SPOLEČNOSTI .....	5
1.5 ZMĚNA ZAKLÁDACÍ LISTINY A SLOŽENÍ ŘÍDÍCÍCH ORGÁNŮ V ROCE 2013:.....	5
<b>2 PŘEHLED ČINNOSTÍ VYKONANÝCH V ROCE 2013 .....</b>	<b>9</b>
2.1 PROJEKTOVÝ MANAGEMENT .....	9
REALIZOVANÉ PROJEKTY .....	9
2.1.1 Spolupráce, INovace a NETworking vědeckotechnických parků a vysokých škol (SPINNET) .....	9
2.1.2 Prostředí JVTP – I. Etapa .....	10
2.1.3 Trojlístek - podpora výuky přírodopisu, biologie, fyziky a chemie žáků ve věku 11 až 15 let .....	10
2.1.4 ENVITECH – Rozvoj environmentálních a technických kompetencí žáků základních škol .....	11
2.1.5 INNOFUN.....	12
2.1.6 MSB INNOCAT.....	13
Regionální kontaktní organizace jižní Čechy - ERA.....	14
TopBio Business Angels Club.....	14
2.2 PODPŮRNÉ AKTIVITY .....	15
2.2.1 Účast v klastrech .....	15
2.2.2 Účast v platformách a sítích .....	15
2.3 SPRÁVA PORTÁLU GATE2BIOTECH.....	16
2.4 SPRÁVA JIHOČESKÉHO VĚDECKOTECHNICKÉHO PARKU .....	18
2.4.1 Zásídlené společnosti v JVTP k 31.12.2013: .....	18
2.4.2 Virtuálně zásídlené společnosti .....	22
2.5 TVORBA STRATEGICKÝCH DOKUMENTŮ.....	23
<b>3 EKONOMICKÉ ÚDAJE SPOLEČNOSTI ZA ROK 2013 .....</b>	<b>24</b>
3.1.1 Členění výnosů podle zdrojů v tis. Kč .....	24
3.1.2 Vývoj a konečný stav fondů o.p.s.....	24
<b>4 ÚČETNÍ ZÁVĚRKA SPOLEČNOSTI K 31. 12. 2013 .....</b>	<b>25</b>
<b>5 VÝHLED HOSPODAŘENÍ PRO ROK 2014 .....</b>	<b>39</b>



# 1 ZÁKLADNÍ INFORMACE O SPOLEČNOSTI

**Název:** Jihočeská agentura pro podporu inovačního podnikání o.p.s. (dále JAIP)  
**Sídlo:** Na Zlaté stoce 1619, 370 05 Č. Budějovice  
**IČO:** 260 91 143  
**Zakladatel:** Jihočeská hospodářská komora

## 1.1 Vznik společnosti

JAIP vznikla v červnu 2005 přeměnou platformy Steering Committee pro podporu inovací v Jihočeském kraji do neziskové společnosti.

Jediným zakladatelem JAIP je Jihočeská hospodářská komora.

## 1.2 Poslání společnosti

Vytváření podmínek pro rozvoj výzkumu, vývoje a inovačního podnikání v regionu vedoucích ke zvýšení prosperity.

## 1.3 Zaměření společnosti

JAIP je subjektem zaštiťujícím oblast podpory výzkumu, vývoje a inovací v regionu a poskytuje veřejnosti tyto obecně prospěšné služby:

- Výzkum a vývoj v oblasti managementu podpory inovací regionálního charakteru. Výzkum a vývoj v oblasti přechodu na regionální ekonomiku založenou na znalostech s důrazem na regionální specifika (regionálním charakterem rozumějme region soudržnosti NUTS II, především pak Jihočeský kraj - region NUTS III, popřípadě nižší úroveň).
- Spolupráce při tvorbě, realizaci a koordinaci výzkumné inovační politiky.
- Pořádání odborných kurzů, školení a jiných vzdělávacích akcí včetně lektorské činnosti v oblasti výzkumné a inovační politiky, managementu a ekonomiky výzkumu, vývoje a podpory inovací regionálního charakteru; vzdělávání manažerů a jiných pracovníků z akademické i podnikové sféry v oblasti výzkumu a vývoje resp. v oblasti využívání výsledků výzkumu a vývoje prostřednictvím ochrany duševního vlastnictví a přenosu technologií; vše k dosažení cílů společnosti.

- Poradenská činnost v oblasti výzkumné a inovační politiky, managementu a ekonomiky výzkumu a vývoje regionálního charakteru.
- Informační služby včetně publikační činnosti v oblasti výzkumné a inovační politiky, managementu a ekonomiky výzkumu a vývoje regionálního charakteru.
- Správa datové základny pro potřeby tvorby a evaluace výzkumné a inovační politiky, managementu a ekonomiky výzkumu a vývoje regionálního charakteru.
- Komplexní správa a řízení organizačních uspořádání vědeckotechnických parků.

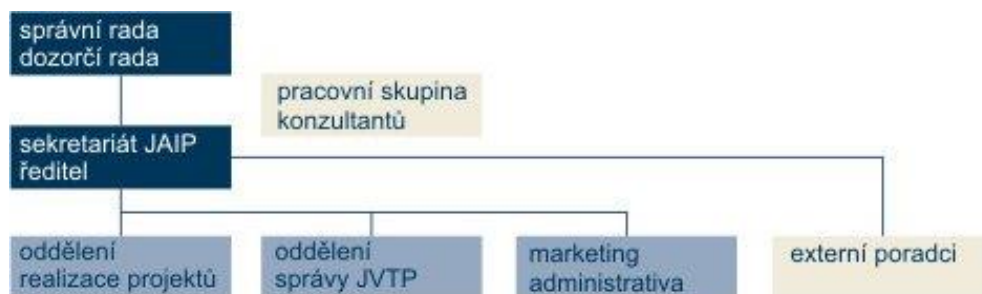
## 1.4 Organizační struktura společnosti

V orgánech společnosti jsou zastoupeny tyto regionální instituce a podniky:

---

Krajský úřad Jihočeského kraje	Komerční podniky	Jihočeská univerzita v ČB
Statutární město ČB		Biologické centrum AV ČR
Jihočeská hospodářská komora		Centrum biologických technologií
Regionální rozvojová agentura jižních Čech		Společnost vědeckotechnologických parků
Úřad práce v ČB		Hospodářský park České Velenice
CzechInvest v ČB		

---



## 1.5 Změna zakládací listiny a složení řídicích orgánů v roce 2013:

Řádné jednání Rady konzultantů (RK), Správní rady (SR) a Dozorčí rady (DR) JAIP se konalo: **21.6.2013** a **6.12.2013**

Neuskutečnilo se žádné elektronické hlasování SR JAIP.

Neuskutečnilo se žádné mimořádné jednání SR JAIP.

### Změny složení řídicích orgánů společnosti za rok 2013:

#### Správní rada JAIP:

- žádné změny

#### Dozorčí rada JAIP:

- žádné změny

#### Rada konzultantů JAIP:

- rezignace pana Ing. Bc. Miroslava Krejči CSc. (Senát ČR)
- rezignace pana Ing. Ludvíka Zímy (KÚ JK)
- novým členem se stal Ing. Luboš Průcha (KÚ JK)
- novým členem se stal Mgr. František Mičák (JVTP)

#### Ředitel JAIP:

- žádné změny

#### Složení orgánů společnosti k 31. 12. 2013

- Statutární orgán společnosti (9 členů) – správní rada
- Kontrolní orgán společnosti (3 členové) – dozorčí rada
- Nejvyšší fakultativní orgán společnosti (23 členů) – rada konzultantů
- Ředitel

### **Správní rada JAIP**

<b>Jméno</b>	<b>Titul</b>	<b>Funkce</b>	<b>Organizace</b>
Filištejn Václav	Ing.	předseda	Envisan Gem, a.s.
Grubhoffer Libor	Prof. RNDr. CSc.	člen	Jihočeská univerzita v ČB (JU)
Lakomý Jaroslav	Ing.	člen	Společnost vědeckotechnologických parků ČR, Agrien spol. s.r.o. (SVTP)
Polívka Tomáš	Prof. RNDr. CSc.	místopředseda	Jihočeská univerzita v ČB (JU)
Sehnal František	Prof. RNDr. CSc.	člen	Biologické centrum AV ČR (BC)
Slíva Jaromír	Ing.	člen	Krajský úřad Jihočeského kraje (KU JK)
Stejskal Jan	Ing.	člen	PS Inovace s.r.o.

Štangel František	Ing.	člen	Krajský úřad Jihočeského kraje (KU JK)
Vlach Jiří	PhDr.	člen	Regionální rozvojová agentura jižních Čech, a. s. (RERA)

### Dozorčí rada JAIP

Jméno	Titul	Funkce	Organizace
Křivan Jaroslav	Ing.	člen	Hospodářský park České Velenice (HP ČV)
Mlčoch Svatomír	JUDr.	člen	Envi, s.r.o.
Vácha František	Doc. RNDr. PhD.	člen	Jihočeská univerzita v ČB (JU)

### Rada konzultantů

Jméno	Titul	Funkce	Organizace
Bártů Robert	Ing.	člen	Regie Radio Music (RRM)
Dvořák Miroslav	Ing.	člen	Jihočeská hospodářská komora (JHK)
Filištein Václav	Ing.	předseda	Envisan Gem, a.s.
Grubhoffer Libor	Prof. RNDr. CSc.	člen	Jihočeská univerzita v ČB (JU)
Jirsa Tomáš	Ing.	člen	Město Hluboká nad Vltavou
Křivan Jaroslav	Ing.	člen	Hospodářský park České Velenice (HP CV)
Kubeš Jan	Ing.	člen	Belis s.r.o.
Lakomý Jaroslav	Ing.	člen	Společnost vědeckotechnických parků ČR (SVTP ČR)
Loukota Ivan	Ing.	člen	Úřad práce v ČB (ÚP ČB)
Mlčák František	Mgr.	člen	Jihočeský vědeckotechnický park, a. s. (JVTP)
Mlčoch Svatomír	JUDr.	člen	Envi, s.r.o.
Moravec Ivo	Ing.	člen	Statutární město České Budějovice (SM ČB)
Pokorný Jan	RNDr. CSc.	člen	Enki o.p.s.
Polanský Radovan		člen	Technologické centrum Písek (TCP)
Polívka Tomáš	Prof. RNDr. CSc.	člen	Jihočeská univerzita v Českých

			Budějovicích (JU)
Průcha Luboš	Ing.	člen	Krajský úřad Jihočeského kraje (KU JK)
Sehnal František	Prof. RNDr. CSc.	1. místopředseda	Biologické centrum AV ČR, v. v. i. (BC)
Slíva Jaromír	Ing.	člen	Krajský úřad Jihočeského kraje (KU JK)
Stejskal Jan	Ing.	člen	PS inovace s.r.o.
Štangl František	Ing.	člen	Krajský úřad Jihočeského kraje (KU JK)
Vácha František	Doc. RNDr. PhD.	člen	Jihočeská univerzita v ČB (JU)
Vlach Jiří	PhDr.	člen	Regionální rozvojová agentura jižních Čech, a. s. (RERA)
Vomáčka Václav	Ing.	člen	Micro-sensor spol. s.r.o.

**Ředitelka**

Ing. Petra Vachová



## 2 PŘEHLED ČINNOSTÍ VYKONANÝCH V ROCE 2013

### 2.1 Projektový management

#### REALIZOVANÉ PROJEKTY

##### 2.1.1 SPolupráce, INovace a NETworking vědeckotechnických parků a vysokých škol (SPINNET)

Název programu:	Operační program Vzdělávání pro konkurenceschopnost
Prioritní osa 2:	Terciární vzdělávání, výzkum a vývoj
Opatření/Program:	2.4 Partnerství a sítě
Délka trvání projektu:	09/2011 – 08/2014
Celkové náklady projektu:	2 467 520,- Kč
Webové stránky:	<a href="http://www.spoluprace.org">www.spoluprace.org</a>

Cílem projektu je vytvořit prostředí pro intenzivní spolupráci akademického a VaV sektoru s aplikační sférou. Tohoto bude dosaženo volbou struktury zapojených partnerů v regionech NUTS2, kde je vždy partnerem vysoká škola a vědeckotechnický park (VTP).

Hlavní cíle projektu jsou:

- úspěšná realizace spolupráce studentů s inovačními firmami díky stážím - stínování manažerů;
- úspěšná realizace spolupráce studentů s popularizátory vědy a výzkumu díky stážím ve VTP;
- podpora inovativní tvůrčí činnosti (studentské týmy, soutěže o nejlepší podnikatelský záměr);
- posílení spolupráce mezi vysokými školami a aplikační sférou - portál Spolupráce.org;
- realizace specializovaných workshopů a konferencí, setkávání cílové skupiny s aplikační sférou.

V roce 2013 pokračovaly práce obou studentských týmů. Vědecký tým se zabýval optimalizací biochemických metod pro standardizaci pracovních postupů, které se prakticky uplatňují v akademické i komerční sféře. Aplikační tým se věnoval problematice mikroorganismům pro funkční potraviny a potravní doplňky.

Hmatatelným výstupem práce obou studentských týmů bylo dokončení vývoje Přístroje pro měření vlastností kultur řas. Tento přístroj byl přihlášen do 18. ročníku soutěže „Cena Inovace roku 2013“, pořádané Asociací inovačního podnikání ČR ve spolupráci s partnery.

V rámci konference BIOTECHNOLOGIE 2013 se 17. října 2013 v Clarion Congress Hotelu v Českých Budějovicích uskutečnil, v pořadí již druhý, workshop projektu SPINNET.

## 2.1.2 Prostředí JVTP – I. Etapa

Název programu: Prosperita Výzva IV (neveřejná podpora)  
Opatření/Program: OPPI, Prosperita  
Doba trvání projektu: říjen 2010 – prosinec 2013  
Rozpočet JAIP: 6 940 000,- Kč

Cíle projektu:

Jihočeský vědeckotechnický park (JVTP) vznikl v roce 2008 v rámci nově postavené budovy ve vlastnictví Jihočeské univerzity. Od té doby získal správce JVTP, tedy Jihočeská agentura pro podporu inovačního podnikání, o.p.s., zkušenosti s provozem tohoto prostředí, s klienty, jejich potřebami, možnostmi dalšího rozvoje a zejména slabými místy JVTP.

Investiční část projektu vychází ze tří požadavků - dovybavení poloprovozu tak, aby byl univerzálně využitelný pro kultivaci biomasy v základních podmínkách, doplnění zařízení, které v JVTP chybí a stane se doplňující vybaveností laboratoří, a dále odkoupení domén a portálu Gate2Biotech jako základního marketingového nástroje pro další rozvoj stávajícího JVTP.

V rámci široké propagace portálu Gate2biotech a zasídlených firem v I.etapě JVTP pořádala agentura JAIP dne 17.10.2013 konferenci **BIOTECHNOLOGIE 2013**, kde se setkala více než stovka vědců a podnikatelů z České republiky, Rakouska a Německa. Smyslem této konference bylo propojit výzkumníky s podnikateli a poradit jim, jak účinně spolupracovat a kde na to získat peníze. Součástí programu byl **křest česko-anglické Biotechnologické ročenky 2012**, která přináší komplexní a věcný přehled o biotechnologických oborech ve vědě a výzkumu i v komerční sféře. Je v ní aktuální zastoupení firem a vědeckých institucí ve všech kategoriích: od rostlinných a živočišných směrů přes environmentální a průmyslové zaměření až po biomedicínu a farmacii. Ročenku nedávno zveřejnil oficiální portál českých biotechnologií Gate2Biotech, na němž lze najít její interaktivní digitální databázi. Tento portál spojuje biotechnologickou komunitu ve střední Evropě a mapuje aktuální dění v těchto oborech, které jsou zárukou šetrného přístupu člověka k přírodním zdrojům, energetickým nárokům a stále více se prolínají se světem biomedicíny a farmacie.

## 2.1.3 Trojlístek - podpora výuky přírodopisu, biologie, fyziky a chemie žáků ve věku 11 až 15 let

Název programu: Operační program vzdělávání pro konkurenceschopnost  
Oblast podpory: Počáteční vzdělávání, PO 1.1  
Doba trvání projektu: leden 2012 – prosinec 2013  
Rozpočet JAIP: 3.386.442,-Kč  
Webové stránky: <http://portal-ctyrlistek.cz/>

Projekt Trojlístek je zaměřen na podporu badatelských aktivit žáků 6. až 9. tříd ZŠ a nižších stupňů osmiletých gymnázií, na rozvoj propedeutiky jejich vědeckého myšlení v přírodovědných oborech.

Cílem je

- (1) vytvoření 3 metodik zaměřených na praktickou i laboratorní výuku přírodopisu, fyziky a chemie,
- (2) pilotní ověření metodik v rámci diskusních školení s aprobovanými učiteli,
- (3) pilotáž všech tří metodik na ZŠ a G,
- (4) vytvoření portálu coby platformy škol i jednotlivých pedagogů majících zájem o rozvoj vědeckého uvažování žáků,
- (5) filmový metodický dokument jako názorný doplněk metodik,
- (6) kurzy pro učitele zaměřené na jejich práci s novými metodikami.

V roce 2013 pokračovaly projektové dny předmětů Přírodopis/Biologie, Fyzika a Chemie, besedy s vědci, ukázky metodiky F, CH, P/Bio, na školách, byl vytvořen Sborník, který přináší základní informace o projektu a jeho aktivitách. Dále vzniklo profesionální video DVD v televizní kvalitě, kde jsou tři 20 minutové filmy s praktickým provedením vybraných pokusů dle vzniklých metodik předmětů Přírodopis/Biologie, Fyzika a Chemie.

Ve dnech 13. a 14. listopadu 2013 se uskutečnila v Pardubicích závěrečná konference projektu Trojlístek.

#### **2.1.4 ENVITECH – Rozvoj environmentálních a technických kompetencí žáků základních škol Jihočeského kraje**

Název programu:	Operační program vzdělávání pro konkurenceschopnost
Oblast podpory:	Počáteční vzdělávání, PO 1.1
Doba trvání projektu:	září 2013 – prosinec 2014
Rozpočet:	5 313 614,55 Kč
Webové stránky:	<a href="http://www.projekt-envitech.cz/">http://www.projekt-envitech.cz/</a>

Projekt Envitech je zaměřen na posílení zájmu žáků jihočeských základních škol o studium přírodovědných a technických oborů a o stav životního prostředí.

Cílem je

- (1) vytvoření dvou dlouhodobých metodik zaměřených na praktickou výuku přírodovědných a technických předmětů,
- (2) pilotní ověření metodik v rámci diskusních školení s aprobovanými učiteli,
- (3) uskutečnění 65 výukových a projektových dnů, během kterých si budou žáci moci vyzkoušet provedení vlastního pokusu, účastnit se pozorování zajímavého procesu, vyzkoušet si práci s technikou, aktivně se zapojit do řešení vytípaného odborného problému,

- (4) zorganizování 30 exkurzí v rámci jihočeského kraje i mimo něj,
- (5) vytvořit 20 minutový filmový metodický dokument jako názorný doplněk obou metodik.

V roce 2013 byly vytvořeny zejména metodiky zaměřené na praktickou výuku přírodovědných a technických předmětů. Na konci roku 2013 byla připravena dokumentace pro plánovaná výběrová řízení.

## 2.1.5 INNOFUN

Celý název projektu: Funding Policies to bring Innovation to finance/market/people  
Název programu: Evropská územní spolupráce  
Oblast podpory: OP Mezuregionální spolupráce - INTERREG IVC  
Doba trvání projektu: leden 2012 – prosinec 2014  
Webové stránky: <http://innofun.org/>

InnoFun je mezinárodní projekt s celkovým rozpočtem 1 924 122 EUR, kterého se účastní celkem 14 partnerů z devíti členských zemí EU. Všechny partnerské organizace jsou zapojeny do tvorby inovační politiky na regionální úrovni, jedná se především o regionální samosprávy nebo o zprostředkující subjekty (jako např. JAIP), které mají plnou podporu ze strany regionu. Všechny participující subjekty mají společný zájem na zefektivnění přenosu inovací směrem k tržnímu prostředí.

Cíle projektu:

Hlavním cílem projektu InnoFun je zefektivnění regionální inovační politiky ve smyslu odstranění hlavních komunikačních bariér mezi autory inovativních produktů a trhy resp. uživateli (tzn. zefektivnění transferu inovovaného produktu na trh).

V rámci projektu InnoFun v roce 2013 vzniklo **7 metodik** jako základních vodítek pro všechny zúčastněné strany, které se podílejí na vzájemné komunikaci a vytváření prostředí podpory inovací a aplikací výzkumu a vývoje jako významného impulsu regionálního i národního rozvoje. Jejich využití přinese primární uvědomění si rolí jednotlivých partnerů, jejich postojů a způsobů vnímání, stejně jako sblížení názorů a pozic při společném využívání duševního vlastnictví vznikajícího ve výzkumných institucích i soukromých firmách.

Kromě vzájemného pochopení a překonávání bariér bude metodika sloužit jako návod pro práci facilitátorů a vedoucích pracovníků vytvářejících vstřícné prostředí a efektivní nástroje pro zvyšování konkurenceschopnosti regionů díky aplikaci nejnovějších poznatků vědy a výzkumu v praxi.

1. Metodologie pro řízení a facilitaci procesu prezentace podnikatelských potřeb v oblasti výzkumu.
2. Metodologie získávání investorů pro inovační záměry start-upů a malých a středních podniků, včetně stanovení vhodných výběrových kritérií.
3. Metodologie pro vytváření podmínek veřejného financování pro výzkumné a inovační projekty.

4. Metodologie identifikace vhodných inovačních myšlenek, výsledků VaV a jejich aplikací a jejich srozumitelná prezentace veřejnosti a trhu.
5. Metodologie pro správu a rozvoj podpůrné sítě pro inovační a znalostní ekonomiku.
6. Metodologie pro systematické zlepšování regionálních politik s ohledem na využívání a lepší financování realizace inovačního potenciálu, včetně stanovení vhodných výběrových kritérií.
7. Metodologie pro posilování kreativních vztahů mezi výzkumem, podnikáním a lidskými zdroji.

V rámci spolupráce s Ekonomickou fakultou JU na projektu InnoFun se v roce 2013 uskutečnila pilotní akce formou pět výukových hodin pro 52 studentů předmětu Firma II a školení pro sedm pedagogů. Studentům byla přednášena problematika prezentace podnikatelského záměru či nápadu formou Digital Story Tellingu a Pitchingu tak, aby dokázali zaujmout potenciálního investora nebo zákazníka. Školení pro pedagogy pomohlo k tomu, že budou tyto metody přednášeny v rámci předmětu Firma II i v příštích letech a tím bude zajištěna udržitelnost této aktivity i po skončení projektu InnoFun. Součástí spolupráce s Ekonomickou fakultou je rovněž asistence JAIP při přípravě a realizaci soutěže pro studentské podnikatelské záměry.

### 2.1.6 MSB INNOCAT

Celý název projektu: Inovační katalyzátor pro oblast Mühlviertel - jižní Čechy  
 Název programu: Evropská územní spolupráce, Přeshraniční spolupráce ČR – Rakousko  
 Prioritní oblast: Socio-ekonomický rozvoj, cestovní ruch a transfer know-how; Infrastruktura a služby spojené s podnikáním a inovacemi  
 Doba trvání projektu: leden 2012 – červen 2014  
 Webové stránky: <http://www.msb-innocat.eu/>

Projekt navazuje na ukončený projekt MSB-TechNet, ve kterém bylo stanoveno 8 opatření pro první krok nové inovativní cesty k oboustrannému všeobecnému rozvoji příhraničních oblastí jižní Čechy – Mühlviertel. Jako konkrétní pilotní téma k dalšímu pokračujícímu rozvoji a realizaci byla vybrána 2 Opatření:

Opatření 6 – Přenos výsledků výzkumu a vývoje do praxe.

Opatření 2 – Přeshraniční síť inovačních aktérů

Cíle projektu

Tento navazující projekt si klade následující cíle:

- podpora zviditelnění výsledků a výkonů výzkumu a vývoje v regionu
- využití a vylepšení existujících sítí a platform pro přeshraniční přenos výsledků
- sestavení a realizace konceptu "katalyzátoru" pro proces "srovnávání nabídky a poptávky pro inovace"

- rozvoj opatření 2 "Přeshraniční síť inovačních aktérů"
- přenos Know-How ze sítě hornorakouských impulsních center (obzvláště z oblasti Mühlviertel) při vytváření a rozvíjení inovačních infrastruktur v jižních Čechách
- vytvoření a prohloubení přeshraniční sítě inovačních aktérů a podniků

V roce 2013 proběhly v rámci projektu 2 Expertní dny (25.4. 2013 v Centru Mechatroniky v Linzi a 19. 9. 2013 v Biologickém centru AV ČR v ČB) a 1 Science talk (12. 11. 2013 v Technologickém centru Písek). Cílem všech akcí bylo propojit české a rakouské výzkumníky a firmy působící v daném oboru, seznámit je s aktuálními trendy a umožnit jim navázat budoucí spolupráci.

## **JAIP rovněž externě spolupracuje na projektech:**

---

### **Regionální kontaktní organizace jižní Čechy - ERA**

Spolupráce s koordinátorem projektu CVGZ AV ČR v.v.i.

#### Hlavní cíl:

Hlavním cílem projektu je zvýšit v regionu jižní Čechy informovanost o 7. rámcových programech EU (7RP) a napomoci výzkumným a vývojovým organizacím, vysokým školám, akademickým pracovištím, podnikatelům se zaměřením na malé a střední, integrovat se do sítě vědeckovýzkumných pracovišť Evropské unie.

### **TopBio Business Angels Club**

Projekt „TopBio BAC“ (TopBio Business Angels Club) ve spolupráci se zasídlenou akciovou společností TopBio je realizován z důvodu vysoké poptávky po finančních prostředcích od začínajících inovačních firem. Cílem projektu je sdružovat jednotlivé investory, zprostředkovávat kontakty na začínající a malé firmy, poskytovat služby zaměřené na poradenství při přípravě vzniku firem, jejich podnikatelských záměrů a příprava na vstup investora.

Projekt je realizován se sídlem ve VTP v Č. Budějovicích s pobočkami v Jindřichově Hradci, Jihlavě, Brně a Znojmě. Řešením projektu dojde k osvětové činnosti této formy financování firem a podpory růstu začínajících a malých inovačních firem.

Přínosem projektu je podpora vzniku a financování rozvoje inovačních firem v počáteční fázi zaměřených zejména na vývoj a uplatnění nových technologií, aplikací a konkurenceschopných výrobků a služeb na trhu.

V roce 2013 bylo připraveno cca 10 kvalitních inovačních záměrů k investici, z nichž pro 2 byly nalezeni investoři. Zároveň probíhalo propagace business angelů formou tiskových zpráv a propagačních akcí.

## 2.2 Podpůrné aktivity

### 2.2.1 Účast v klastrech

JAIP se v rámci svých činností zabývá také podporou při zakládání a rozvoji klastrů v Jihočeském kraji. Všechny níže uvedené klastrové iniciativy se snaží najít řešení problematiky v oblasti lidských zdrojů, společné propagace, výzkumu a vývoje.

JAIP je aktivním členem těchto klastrových iniciativ:

- Český IT klastr
- Strojírenský klastr /CGMC družstvo/
- Regionální potravinářský klastr
- CEVTECH
- Český pivovarský klastr

JAIP dále mapuje dění v těchto klastrech:

- Ekogen o.s.
- Národní klastrová asociace
- Krajská energetická agentura

Více informací: <http://www.jaip.cz/ucast-v-klastrech>

### 2.2.2 Účast v platformách a sítích

#### **Enterprise-Europe Network**

JAIP uzavřel Deklaraci vzájemné spolupráce s BIC Plzeň s.r.o. (partner konsorcia sítě EEN). Účelem spolupráce je vytvoření podmínek směřujících k lepšímu pokrytí regionu jižních Čech a tím zajištění vyšší kvality a lepší dostupnosti služeb modulu A (pokrývá především informace související s podnikáním na evropském trhu) a modulu B (poradenství a asistence v oblasti technologického transferu a inovací) sítě Enterprise Europe Network.

Více informací na [www.een.cz](http://www.een.cz)

#### **Trilaterální technologická platforma**

V rámci Trilaterální technologické platformy (TTP) se JAIP i v roce 2013 jako partner Jihočeské hospodářské komory podílel na aktivitách, které napomáhají rozvíjení přeshraniční spolupráce mezi Jihočeským krajem, Dolním Bavorskem a Horním Rakouskem. Českými držiteli ceny Cross Border Award za rok 2013 jsou Alfa výroba jednoúčelových strojů s.r.o. a Přírodovědecká fakulta Jihočeské univerzity v Českých Budějovicích.

**Zástupci JAIP byli v roce 2013 členem:**

- Pracovní skupiny pro podnikání v JK
- Pracovní skupiny připravující RIS3 strategii
- Pracovní skupiny programového výboru 7RP zaměřeného na regiony
- Členem Steering Committee v projektu BISONet, který spravuje EEN
- Členem projektového týmu AIP ČR
- Členem poradního výboru SVTP
- Komise cestovního ruchu statutárního města České Budějovice
- Hodnotitelé v rámci soutěže České inovace

**2.3 Správa portálu Gate2biotech**

Portál Gate2Biotech je první centrální internetovou adresou českých biotechnologií. Má dvě podoby – českou a anglickou. Nejedná se o pouhé jazykové mutace, ale o dva samostatné portály s různým obsahem a širokým publikem se zájmem o biotechnologie. Gate2Biotech má status oficiálního portálu českých biotechnologií a je styčným bodem v této oblasti pro celou střední Evropu. Je určen pro všechny zájemce o moderní biotechnologie a jejich aplikace, především pro české biotechnologické firmy, instituce, ale i zahraniční subjekty a odbornou veřejnost.

**Hodnocení změn v roce 2013**

Členění portálu vytvořené v roce 2012 bylo doplněno o interaktivní on-line verzi Biotechnologického reportu s možností přímého stažení jeho pdf verze zdarma. Česko-anglická ročenka popisuje celé spektrum biotechnologických oborů od rostlinných a živočišných směrů přes environmentální a průmyslové zaměření až po biomedicínu a farmacii a je stěžejní a jedinečnou publikací svého druhu v ČR. Pro poskytnutí komplexního pohledu představuje i přehled dodavatelů materiálu a služeb. Každou kapitolu uvádí text shrnující historii, současný stav a výzvy oboru do budoucnosti, psaný odbornou vědeckou autoritou. Následuje mapa rozdělující Českou republiku podle počtu a zaměření firem podnikajících v daném regionu a jedné ze 48 biotechnologických disciplín. Kapitoly uzavírá přehled významných firem v oboru, kterým prostřednictvím placené reklamy dává možnost zviditelnit své působení na trhu. Textová část ročenky je doplněna o interaktivní digitální databázi přístupnou z hlavní strany portálu.

Vytvořením Biotechnologické ročenky 2013 došlo k významnému podpoření povědomí o existenci a činnosti portálů Gate2Biotech a k navázání nových partnerství s podnikatelskými subjekty i organizacemi VaV a spolupracujícími konzultanty – cílové skupiny JAIP o.p.s (akademici a výzkumní pracovníci, odběratelé zboží a služeb, investoři, VŠ studenti, podnikatelský sektor – dodavatelé služeb, produktů, technik a technologií, státní



organizace, národní a zahraniční agentury, státní správa, zastupitelství, zájmová sdružení, neziskové organizace, veřejnost zájmová (se o obor přírodních věd). Spolupráce byla potvrzena a rozšířena během příprav a realizace mezinárodní konference „**BIOTECHNOLOGIE 2013**“ – s podtitulem „**Možnosti a vize rozvoje biotechnologií v ČR**“. Pozvání přijaly špičky na poli vědy a výzkumu, poradci s mezinárodními zkušenostmi a výkonní ředitelé úspěšných biotechnologických klastrů i firem. Odborníci z České republiky, Rakouska a Německa hovořili o aktuálních trendech rozvoje biotechnologií. Seznámily účastníky s národními prioritami orientovaného výzkumu a kritickou SWOT analýzou současného stavu biotechnologií a informovali o službách profesních biotechnologických organizací. Představeny byly konkrétní možnosti financování biotechnologií ze soukromých, národních i z evropských zdrojů v příštím programovacím období. V neposlední řadě byly představeny úspěšné modely spolupráce akademického a privátního sektoru včetně nedocenitelných zkušeností předních osobností tohoto oboru.

K posílení osvěty biotechnologií v roce 2014, pokračuje mimo správu domén [www.gate2biotech.cz](http://www.gate2biotech.cz) (com), zacílení na cílové skupiny využívající sociálních sítí. Jedná se především o Facebook, ale umožňujeme sdílet naše příspěvky také přes ostatní komunikační platformy, jako jsou google+, twitter, digg, linkuj, [prijdej.cz](http://prijdej.cz) a další. Největší ohlasy jsou dle očekávání přes Facebook. Počet fanoušků se blíží k 1600 a stále roste. Zobrazení stránek se proto pohybuje v poměrně vysokých číslech – přes 604.000 ročně ze přibližně 135.000 unikátních IP adres. Stálí návštěvníci představují téměř 35% všech příchodů.

Tabulka č. 1: Aktuální podoba struktury rubrik portálu [www.gate2biotech.cz](http://www.gate2biotech.cz)

Název rubriky	Frekvence příspěvků
<b>Odborná sekce</b>	<b>373/rok</b>
Zpravodajství	253/rok
Autorské články a zajímavosti	61/rok
Novinky z českých biotechnologií	41 rok
Články na přání	18/ rok
<b>Informujeme Vás</b>	<b>402/rok</b>
Doporučujeme	118/rok
Nabídky ke spolupráci	64/rok
Akce a konference	220/rok
Biotech slovník	průběžně

Ke stažení	průběžně
Zdroje a odkazy	průběžně
Knihy	průběžně
Časopisy	průběžně
<b>Studenti</b>	<b>35/rok – omezená aktualizace</b>
Databáze vysokých škol	průběžně
<b>Zaměstnání</b>	<b>503/rok</b>
<b>Katalog biotech firem</b>	<b>540 revidovaných záznamů</b>
<b>Biotechnologický report</b>	Online verze + volně pdf
<b>Konference 2013</b>	Kompletní informační sekce ke konferenci Biotechnologie 2013
<b>Rádce v podnikání</b>	Omezená aktualizace
<b>Biotech infrastruktura</b>	Omezená aktualizace

Více informací o portálu na <http://www.gate2biotech.cz/>

## 2.4 Správa Jihočeského vědeckotechnického parku

Na základě nájemní smlouvy s JU působí JAIP od roku 2008 jako správce I. etapy JVTP. Je nastaven smluvní rámec pro zasídlení a působení klientů v JVTP a stanovena pravidla pro práci s klienty.

V roce 2013 byla budova I.etapy JVTP plně obsazena.

### 2.4.1 Zasídlené společnosti v JVTP k 31.12.2013:

I2L Research s.r.o. /zasídlená k 1.1.2009/

Probíhá průběžné testování přípravků.

- Terénní ověření účinnosti biocidní gelové návnady proti *Blattella germanica*
- Terénní ověření účinnosti biocidní gelové návnady proti *Monomorium pharaonis*
- Stanovení účinnosti aerosolového biocidního přípravku proti *Aedes albopictus*, *Culex quinquefasciatus*
- Stanovení účinnosti odpařovacího deskového biocidního přípravku proti *Aedes albopictus*, *Culex quinquefasciatus*

- Stanovení účinnosti odpařovacího tekutého biocidního přípravku proti *Aedes albopictus*, *Culex quinquefasciatus*
- Stanovení účinnosti repelentního přípravku proti *Aedes albopictus*, *Culex quinquefasciatus*
- Dlouhodobé vývojové testování a testování účinnosti ošetření ovoce pomocí vysokofrekvenčního ozařování v rámci Clean Fruit Consortium

Vývojový program se postupně rozšiřuje.

Více na <http://i2lresearch.com/>

#### Jihočeský vědeckotechnický park a.s. (JVTP a.s.) /zasídlená k 1.1.2010/

Společnost JVTP a.s., založená dne 7. 3. 2008, jejímž jediným zakladatelem a akcionářem je Jihočeský kraj. V prostorách JVTP koordinuje výstavbu a další rozvoj II. etapy Jihočeského vědeckotechnologického parku, který je spolufinancován z programu Prosperita, Operačního programu podnikání a inovace. Rozvojová etapa IIA je zaměřena na vybudování kapacit a zdrojů, především potom infrastrukturních a technologických, pro provoz JVTP jako celku.

Více na [www.jvtp.cz](http://www.jvtp.cz)

#### SurfaceTreat, a.s. /zasídlená k 1.2.2011/

Společnost SurfaceTreat a.s. je rozvíjející se společnost, která se zabývá aplikovaným výzkumem a vývojem moderních technologií povrchových úprav. Společnost byla založena na podzim v roce 2008. V říjnu 2010 došlo v souvislosti se změnou jejího hlavního akcionáře ke změně statutárních orgánů a sídlem společnosti se staly České Budějovice. Její hlavní orientace je vývoj procesů a zařízení pro plazmové úpravy povrchů, rozvíjí však aktivity i v jiných moderních oblastech povrchových úprav. Společnost nabízí inovativní řešení úpravy povrchu tzv. „na míru“ s využitím nejnovějších poznatků materiálové vědy a s ohledem na ekonomické i kvalitativní požadavky současného trhu a ekologický přístup k řešení daného problému.

V Českých Budějovicích se společnost zaměřuje především na následující aktivity:

- 1) vývoj metodiky přípravy fotoaktivních vrstev pro ekologické filtry nové generace
- 2) vývoj technologií atmosférických plazmových povrchových úprav.

Při vývoji je využívána úzká spolupráce s pracovišti Jihočeské univerzity s firmami v Jihočeském kraji.

[www.surface-treat.cz](http://www.surface-treat.cz)

#### Česká bioplynová asociace o.s.

CzBA **sdrhuje více jak 80 členů** včetně předních vědeckovýzkumných institucí, dodavatelů a výrobců technologií, provozovatelů bioplynových stanic a dalších expertů nejen z České republiky.

Přínosy pro členské subjekty jsou na různých úrovních a pro různé cílové skupiny:

- **pro výzkumné a odborné pracovníky** je to fórum k výměně nejnovějších poznatků a příležitost k setkávání, iniciaci nových výzkumných a inovačních projektů, stejně jako nástroj k další osvětě zejména odborné veřejnosti a zaměstnanců veřejné správy
- **pro provozovatele bioplynových zařízení** přináší CzBA možnost aktivně ovlivňovat podnikatelské prostředí v oboru, ať už využíváním nejmodernějších technologií, poradenství v oblasti probíhajících biologických procesů, právních konzultací, nebo také vytvářením standardů kvality, komunikací se státní správou a samosprávou či lobbováním a připomínkováním nových právních předpisů, zejména vyhlášek a metodických pokynů
- **pro projektanty a servisní pracovníky** je zde inspirace k využití nových prvků a aktuálních poznatků vědy a výzkumu přímo v praxi při navrhování nových bioplynových stanic a řízení souvisejících výrobních procesů a postupů

Od svého vzniku se CzBA aktivně věnuje iniciaci výzkumných projektů zaměřených na bioplyn a biometan (nyní v rámci projektu TP Bioplyn II spolufinancovaného z OP Podnikání a inovace. Podílí se na činnosti řady expertních skupin, tvorbě legislativních opatření a účastní se mezinárodních projektů (např. GasHighWay, BiogasIN, FABbiogas apod.).

[www.czba.cz](http://www.czba.cz)

#### Ekoport o.s.

Občanské sdružení Ekoport působí od roku 2004 v oblasti osvěty a vzdělávání s tématy životního prostředí, životního stylu a udržitelného rozvoje.

Cílem činnosti sdružení je podle stanov především:

- podpora národních a regionálních hodnot při respektování a využití principů Evropské unie,
- vzdělávání a osvěta v oblasti zásad a principů Evropské unie, životního prostředí a životního stylu, práv a povinností občanů a neziskových organizací,
- vytváření podmínek pro zvyšování právního a společenského povědomí fyzických i právnických osob, a to s podporou všech způsobů šíření informací.
- zprostředkování komunikace mezi občany i dalšími subjekty práva a státní správou a samosprávou, včetně institucí Evropských společenství a Evropské unie.

V rámci JVTP realizuje Ekoport o.s. dva evropské projekty – GreenJobs a RECOMMEND (zde připravuje ve spolupráci s JVTP a.s. a Jihočeským krajem podpůrné schéma inovačních voucherů).

[www.ekoport.cz](http://www.ekoport.cz)

Fakulta rybnářství a ochrany vod /zasídlená k 1.10.2012/

### **Laboratoř řízené reprodukce ryb**

Výzkumná činnost pracovníků „Laboratoře řízené reprodukce ryb“ je především zaměřena na:

- 1) **řízenou reprodukci ryb**: Cílem je optimalizace postupů pro dosažení ovulace jikernaček s využitím anestézie, aplikace hormonálních přípravků a úpravy teploty vody, jak u stávajících hospodářsky významných druhů (kapr obecný, lín obecný, amur bílý, štika obecná, candát obecný, lososovité ryby), tak u druhů do akvakultury nově zaváděných (okoun říční, sumeček africký, jeseteři) a druhů z volných vod (lipan podhorní, parma říční, piskoř pruhovaný, karas obecný).
- 2) **ontogenezi ryb**: Studium je zaměřeno na vliv environmentálních faktorů (zvláště teploty) na raný vývoj ryb (piskoř pruhovaný, sumeček africký, karas obecný, aj.).
- 3) **na oblast intenzivní akvakultury** se zvláštním zřetelem na využití recirkulačních systémů (RAS) (u okouna říčního, candáta obecného, sumečka afrického, tilapie nilské, lososovitých ryb), testování krmiv (včetně stanovení krmných koeficientů), studium metabolismu (spotřeba kyslíku a exkrece metabolitů ryb), hodnocení růstu, hmotnostní heterogenity a vlivu způsobu a/nebo intenzity chovu ryb na kvalitu finálního produktu (tj. výtěžnost, chemické složení a senzorycké vlastnosti masa). Dále je zkoumána rychlost růstu a vhodnost různých, vzájemně nepříbuzných, populací okouna říčního pro hospodářské využití v podmínkách intenzivního chovu.

Vedle výzkumu zajišťují pracovníci laboratoře i poradenství (pro odbornou veřejnost i praxi) a výuku na FROV JU (včetně vedení bakalářských, diplomových a doktorských prací) v uvedených směrech odborné činnosti.

<http://www.frov.jcu.cz/cs/ua-frov-ju/laborator-rizene-reprodukce-ryb>

### **Laboratoř výživy a kvality masa ryb**

Laboratoř se zabývá faktory ovlivňujícími kvalitu rybního masa. Byla vyvinuta patentovaná technologie chovu kapra se zvýšeným obsahem omega 3 kyselin. Pro tento produkt byla vytvořena ochranná známka a webové stránky [www.omega3kapr.cz](http://www.omega3kapr.cz). Společně s Institutem klinické a experimentální medicíny ověřují pozitivní vlastnosti kapřího masa v léčbě kardiovaskulárních chorob.

Důležitou oblastí je vývoj krmiv využívaných rostlinné látky, především oleje, jako náhrady za tradiční rybí olej. Výzkum je cílen na zvyšování udržitelnosti akvakultury a zvyšování nutriční kvality rybního masa pro konzumenty. Moderním směrem výzkumu je studium vlivu biologicky aktivních látek obsažených v rostlinných krmivech na metabolismus ryb a kvalitu jejich masa.

Laboratoř se zabývá zpracováním ryb a rybích výrobků. Především pak jejich kvalitou a stabilitou v průběhu skladování. Vyvíjí rybí výrobky s bioaktivními látkami využívající hůře obchodovatelné části ryb či vedlejší produkty. Neméně důležité je i hodnocení vlivu kuchyňských úprav na výslednou kvalitu rybích výrobků. Laboratoř využívá moderní analytické přístroje a postupy (plynová chromatografie, vysoce účinná tenkovrstvá chromatografie a kapalinová chromatografie). Provádí krmné pokusy, senzorické testy, hodnocení kvality a vývoj rybích výrobků.

<http://www.frov.jcu.cz/cs/ua-frov-ju/laborator-vyzivy-a-kvality-masa-ryb>

## 2.4.2 Virtuálně zasídlené společnosti

### R2S, s.r.o.

Cílem společnosti R2S, s.r.o. je nabídnout výzkumným organizacím virtuální prostor "tržiště" pro podporu prodeje inovativních myšlenek chráněných patentem či užitným vzorem a jejich účinnou prezentaci.

Tento způsob je založený na multimediální prezentaci formou digitálního příběhu, pitchingu pomocí mobilního a internetového marketingu a na prodeji těchto produktů VaV formou internetové aukce.

[www.researchtosale.cz](http://www.researchtosale.cz)

### CIIV, o.p.s.

Společnost CIIV o.p.s. se zaměřuje především na tvorbu inženýrských studijních osnov za použití metodiky projektově orientovaného studia.

<http://ciiv.org/>

### TopBio, a.s.

Společnost TopBio a.s. se zabývá poskytováním služeb klientům a správou vlastních i klientských prostředků. Své aktivity soustředí zejména na rychle rostoucí trhy obnovitelných energií, úspor energií a technologií budov.

[www.topbio.cz](http://www.topbio.cz)

### Develos družstvo

Develos družstvo je společným projektem zkušených programátorů, odborníků a studentů Jihočeské univerzity v ČB. Vzniklo v rámci Jihočeského vědeckotechnického parku, v jehož budově také sídlí.

Společnost se zabývá především tvorbou internetových stránek šitých na míru, výrobou softwarových aplikací, či specializovaným IT vzděláváním.

[www.develos.cz](http://www.develos.cz)

#### AgEnDa o.s.

Občanské sdružení AgEnDa bylo založeno v roce 2004 s cílem zvyšovat povědomí o využívání environmentálně příznivých technologií a postupech prostřednictvím budování vzájemných vztahů a platforem. V posledních letech se zaměřuje především na podporu a rozvoj spolupráce vědy a výzkumu s podnikatelským sektorem.

<http://www.os-agenda.cz/>

#### 4MAT Trade s.r.o.

Společnost 4Mat Trade, s. r. o. se zabývá především silniční nákladní mezinárodní dopravou z České republiky do dalších států Evropské unie, a to především do Nizozemska a Švýcarska.

## **2.5 Tvorba strategických dokumentů**

V roce 2013 se JAIP zapojila do přípravy nové Regionální inovační strategie ve smyslu Smart specializace (RIS3).

V souvislosti s novým programovacím obdobím Evropské unie a přípravou nových Operačních programů na období 2014 – 2020 se Jihočeský kraj rozhodl zapojit do celého procesu a připravit novou ucelenou podobu podpory inovačního podnikání v Jihočeském kraji. Základem je aktualizace Regionální inovační strategie Jihočeského kraje, která zohledňuje aktuální situaci v regionu a jeho potřeby. U této příležitosti založil Jihočeský kraj Komisi pro inovace Jihočeského kraje, která je oficiálním poradním orgánem Rady Jihočeského kraje v oblasti podpory inovačního podnikání.

### 3 EKONOMICKÉ ÚDAJE SPOLEČNOSTI ZA ROK 2013

V roce 2013 hospodařil JAIP se ziskem 200 tis. Kč. Veškerá činnost byla činnost hlavní, nebyla realizována žádná doplňková činnost.

#### 3.1.1 Členění výnosů podle zdrojů v tis. Kč

Tržby z prodeje služeb (nájemné prostor JVTP, poradenství)	3 647 tis.
Provozní dotace (podrobněji viz. příloha úč. závěrky)	6 460 tis.
Jiné ostatní výnosy	395 tis.
Kurzové zisky a úroky	91 tis.

#### 3.1.2 Vývoj a konečný stav fondů o.p.s.

Vlastní jmění společnosti tvoří vklad zakladatele ve výši 100 000 Kč.

Výsledek hospodaření společnosti v roce 2012 (zisk 471 tis. Kč) byl zaúčtován ve prospěch účtu Fondy.

K 31. 12. 2013 byl stav Fondů 2 548 tis. Kč.



## 4 ÚČETNÍ ZÁVĚRKA SPOLEČNOSTI K 31. 12. 2013

### ZPRÁVA AUDITORA

o ověření účetní závěrky

za účetní období od 1. ledna 2013 do 31. prosince 2013

Společnost, u níž bylo  
provedeno ověření účetní závěrky:  
inovačního

Jihočeská agentura pro podporu

podnikání o.p.s.  
Na Zlaté toce 1619  
370 085 České Budějovice

Identifikační číslo:

260 91 143

Právní forma:

obecně prospěšná společnost

Zpráva auditora je určena:

Jihočeská hospodářská komora -  
zakladatel společnosti

Ověřované období:

1. 1. 2013 až 31. 12. 2013

Ověření provedl:

Ing. Jana Krafčíková  
Žerotínova 664/19  
370 04 České Budějovice  
č. osvědčení KA ČR: 1551

Rozdělovník:

Výtisk č. 1 – 3: Jihočeská agentura pro podporu  
inovačního podnikání o.p.s.  
Výtisk č. 4: auditor

# ZPRÁVA NEZÁVISLÉHO AUDITORA

pro zakladatele společnosti Jihočeská agentura pro podporu inovačního podnikání o.p.s.  
se sídlem České Budějovice, Na Zlaté stoce 1619, PSČ 370 05

Identifikační číslo: 260 91 143

## Zpráva o účetní závěrce

Na základě provedeného auditu jsem vydala k účetní závěrce, která je součástí této výroční zprávy, zprávu následujícího znění:

Provedla jsem audit příložené účetní závěrky obecně prospěšné společnosti Jihočeská agentura pro podporu inovačního podnikání o.p.s. zahrnující rozvahu k 31. prosinci 2013, výkaz zisku a ztráty za rok končící k tomuto datu a přílohu této účetní závěrky, která obsahuje popis použitých významných účetních metod a další vysvětlující informace.

## Odpovědnost statutárního orgánu účetní jednotky za účetní závěrku

Za sestavení a věrné zobrazení účetní závěrky v souladu s českými účetními předpisy odpovídá statutární orgán obecně prospěšné společnosti Jihočeská agentura pro podporu inovačního podnikání o.p.s.. Součástí této odpovědnosti je navrhnout, zavést a zajistit vnitřní kontroly nad sestavováním a věrným zobrazením účetní závěrky tak, aby neobsahovala významné nesprávnosti způsobené podvodem nebo chybou, zvolit a uplatňovat vhodné účetní metody a provádět dané situaci přiměřené účetní odhady.

## Odpovědnost auditora

Mojí odpovědností je vyjádřit na základě provedeného auditu výrok k této účetní závěrce. Audit jsem provedla v souladu se zákonem o auditorech a Mezinárodními auditorskými standardy a souvisejícími aplikačními doložkami Komory auditorů České republiky. V souladu s těmito předpisy jsem povinna dodržovat etické požadavky a naplánovat a provést audit tak, abych získala přiměřenou jistotu, že účetní závěrka neobsahuje významné (materiální) nesprávnosti.

Audit zahrnuje provedení auditorských postupů k získání důkazních informací o částkách a údajích zveřejněných v účetní závěrce. Výběr auditorských postupů závisí na úsudku auditora, zahrnujících i vyhodnocení rizik významné (materiální) nesprávnosti údajů uvedených v účetní závěrce způsobené podvodem nebo chybou. Při vyhodnocování těchto rizik auditor posoudí vnitřní kontrolní systém relevantní pro sestavení účetní závěrky podávající věrný a poctivý obraz. Cílem tohoto posouzení je navrhnout vhodné auditorské postupy, nikoli vyjádřit se k účinnosti vnitřního kontrolního systému účetní jednotky. Audit též zahrnuje posouzení vhodnosti použitých účetních metod, přiměřenosti účetních odhadů provedených vedením i posouzení celkové prezentace účetní závěrky.

Jsem přesvědčena, že důkazní informace, které jsem získala, poskytují dostatečný a vhodný základ pro vyjádření mého výroku.

## *Výrok auditora*

Podle mého názoru účetní závěrka podává věrný a poctivý obraz aktiv, pasiv a finanční situace obecně prospěšné Jihočeská agentura pro podporu inovačního podnikání o.p.s. k 31. prosinci 2013 a nákladů, výnosů a výsledku jejího hospodaření za rok končící k tomuto datu v souladu s českými účetními předpisy.

## Zpráva o výroční zprávě

Ověřila jsme též soulad výroční zprávy obecně prospěšné Jihočeská agentura pro podporu inovačního podnikání o.p.s. k 31. prosinci 2013 s účetní závěrkou. Za správnost výroční zprávy je zodpovědný statutární orgán společnosti. Mým úkolem je vydat na základě provedeného ověření výrok o souladu výroční zprávy s účetní závěrkou.

Ověření jsem provedla v souladu s Mezinárodními auditorskými standardy a souvisejícími aplikačními doložkami Komory auditorů České republiky. Tyto standardy vyžadují, aby auditor naplánoval a provedl ověření tak, aby získal přiměřenou jistotu, že informace obsažené ve výroční zprávě, které popisují skutečnosti, jež jsou též předmětem zobrazení v účetní závěrce, jsou ve všech významných (materiálních) ohledech v souladu s příslušnou účetní závěrkou. Jsem přesvědčena, že provedené ověření poskytuje přiměřený podklad pro vyjádření výroku auditora.

Podle mého názoru jsou informace uvedené ve výroční zprávě obecně prospěšné společnosti Jihočeská agentura pro podporu inovačního podnikání o.p.s. k 31. prosinci 2013 ve všech významných (materiálních) ohledech v souladu s výše uvedenou účetní závěrkou.

V Českých Budějovicích dne 9. června 2014



Ing. Jana Krafcíková  
Odpovědný auditor  
Osvědčení KA ČR č. 1551

Žerotínova 664/19  
370 04 České Budějovice

A handwritten signature in black ink, appearing to read "Krafcikova".

# ROZVAHA (BALANCE)

k 31.12.2013

(v celých tis. Kč)

Zpracováno v souladu s  
vyhláškou č. 504/2002 Sb. ve  
znění pozdějších předpisů

Název účetní jednotky

**Jihočeská agentura pro pod-  
poru inovac.podnikání o.p.s.**

Na Zlaté stoce 1619

Ceské Budějovice

37005

IČO
26091143

## AKTIVA

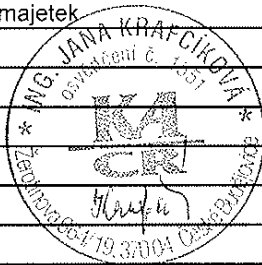
a		Číslo řádku	Stav k prvnímu dni účetního období	Stav k poslednímu dni účetního období
		b	1	2
<b>A.</b>	<b>Dlouhodobý majetek ř. 09 + 20 + 28 - 40</b>	<b>1</b>	<b>2 113</b>	<b>1 571</b>
I. Dlouhodobý nehmotný majetek	Nehmotné výsledky výzkumu a vývoje (012)	2	0	0
	Software (013)	3	0	0
	Ocenitelná práva (014)	4	670	670
	Drobný dlouhodobý nehmotný majetek (018)	5	0	0
	Ostatní dlouhodobý nehmotný majetek (019)	6	0	0
	Nedokončený dlouhodobý nehmotný majetek (041)	7	0	0
	Poskytnuté zálohy na dlouhodobý nehmotný majetek (051)	8	0	0
	Součet ř. 2 až 8	9	670	670
II. Dlouhodobý hmotný majetek	Pozemky (031)	10	0	0
	Umělecká díla, předměty a sbírky (032)	11	0	0
	Stavby (021)	12	0	0
	Samostatné movité věci a soubory movitých věcí (022)	13	2 078	2 127
	Pěstitelské celky trvalých porostů (025)	14	0	0
	Základní stádo a tažná zvířata (026)	15	0	0
	Drobný dlouhodobý hmotný majetek (028)	16	0	0
	Ostatní dlouhodobý hmotný majetek (029)	17	0	0
	Nedokončený dlouhodobý hmotný majetek (042)	18	0	0
	Poskytnuté zálohy na dlouhodobý hmotný majetek (052)	19	0	0
Součet ř. 10 až 19	20	2 078	2 127	
III. Dlouhodobý finanční majetek	Podíly v ovládaných a řízených osobách (061)	21	0	0
	Podíly v osobách pod podstatným vlivem (062)	22	0	0
	Dílhové cenné papíry držené do splatnosti (063)	23	0	0
	Půjčky organizačním složkám (066)	24	0	0
	Ostatní dlouhodobé půjčky (067)	25	0	0
	Ostatní dlouhodobý finanční majetek (069)	26	0	0
	Pořizovaný dlouhodobý finanční majetek (043)	27	0	0
Součet ř. 21 až 27	28	0	0	

Odesláno dne:	Podpis vedoucího účetní jednotky :	Odpovídá za údaje :
Telefon:		

Formulář zpracovala ASPEKT HM, daňová, účetní a auditorská kancelář, www.danovaprizenani.cz, business.center.cz

a		b	Číslo řádku	Stav k prvnímu dni účetního období	Stav k poslednímu dni účetního období
				1	2
IV. Oprávký k dlouhodobému majetku	Oprávký k nehmotným výsledkům výzkumu a vývoje (072)	29		0	0
	Oprávký k softwaru (073)	30		0	0
	Oprávký k ocenitelným právům (074)	31		130	242
	Oprávký k drobnému dlouhodobému nehmotnému majetku (078)	32		0	0
	Oprávký k ostatnímu dlouhodobému nehmotnému majetku (079)	33		0	0
	Oprávký k stavbám (081)	34		0	0
	Oprávký k samostatným movitým věcem a souborům movitých věcí (082)	35		505	984
	Oprávký k pěstitelským celkům trvalých porostů (085)	36		0	0
	Oprávký k základnímu stádu a tažným zvířatům (086)	37		0	0
	Oprávký k drobnému dlouhodobému hmotnému majetku (088)	38		0	0
	Oprávký k ostatnímu dlouhodobému hmotnému majetku (089)	39		0	0
Součet ř. 29 až 39		40		635	1 226
B.	<b>Krátkodobý majetek ř. 51 + 71 + 80 + 84</b>	41		<b>9 694</b>	<b>12 033</b>
I. Zásoby	Materiál na skladě (112)	42		0	0
	Materiál na cestě (119)	43		0	0
	Nedokončená výroba (121)	44		0	0
	Polotovary vlastní výroby (122)	45		0	0
	Výrobky (123)	46		0	0
	Zvířata (124)	47		0	0
	Zboží na skladě a v prodejnách (132)	48		0	0
	Zboží na cestě (139)	49		0	0
	Poskytnuté zálohy na zásoby (314)	50		0	0
Součet ř. 42 až 50		51		0	0
II. Pohledávky	Odběratelé (311)	52		769	371
	Směnky k inkasu (312)	53		0	0
	Pohledávky za eskontované cenné papíry (313)	54		0	0
	Poskytnuté provozní zálohy (314-ř.50)	55		89	130
	Ostatní pohledávky (315)	56		0	0
	Pohledávky za zaměstnanci (335)	57		17	0
	Pohledávky za institucemi sociálního zabezpečení a veřejného zdravotního pojištění (336)	58		0	0
	Daň z příjmů (341)	59		0	0
	Ostatní přímé daně (342)	60		0	0
	Daň z přidané hodnoty (343)	61		136	0
	Ostatní daně a poplatky (345)	62		0	0
	Nároky na dotace a ostatní zúčtování se st.rozpočtem (346)	63		0	0
	Nároky na dotace a ostatní zúčtování s rozpočtem ÚSC (348)	64		0	0

		Číslo řádku	Stav k prvnímu dni účetního období	Stav k poslednímu dni účetního období
a		b	1	2
II. Pohledávky	Pohledávky za účastníky sdružení (358)	65	0	0
	Pohledávky z pevných termínových operací a opcí (373)	66	0	0
	Pohledávky z vydaných dluhopisů (375)	67	0	0
	Jiné pohledávky (378)	68	0	0
	Dohadné účty aktivní (388)	69	3 524	2 620
	Opravná položka k pohledávkám (391)	70	0	0
Součet ř. 52 až 69 minus 70		71	4 535	3 121
III. Krátkodobý finanční majetek	Pokladna (211)	72	38	16
	Ceniny (213)	73	31	21
	Bankovní účty (221)	74	4 366	6 259
	Majetkové cenné papíry k obchodování (251)	75	0	0
	Dluhové cenné papíry k obchodování (253)	76	0	0
	Ostatní cenné papíry (256)	77	0	0
	Pořizovaný krátkodobý finanční majetek (259)	78	0	0
	Peníze na cestě (+/-261)	79	0	0
Součet ř. 72 až 79		80	4 435	6 296
IV. Jiná aktiva celkem	Náklady příštích období (381)	81	0	2
	Příjmy příštích období (385)	82	724	2 614
	Kursově rozdíly aktivní (386)	83	0	0
Součet ř. 81 až 83		84	724	2 616
<b>ÚHRN AKTIV ř. 1+41</b>		<b>85</b>	<b>11 807</b>	<b>13 604</b>
Kontrolní číslo ř. 1 až 83		997	<b>49 768</b>	<b>59 320</b>



# PASIVA

			Císlo řádku	Stav k prvnímu dni účetního období	Stav k poslednímu dni účetního období
		c	d	3	4
A.	<b>Vlastní zdroje</b> č.90 + 94		86	<b>3 569</b>	<b>3 974</b>
1. Jmění	Vlastní jmění (901)		87	1 021	1 226
	Fondy (911)		88	2 077	2 548
	Oceňovací rozdíly z přecenění finančního majetku a závazků (921)		89	0	0
	Součet ř. 87 až 89		90	3 098	3 774
2. Výsledek hospodaření	Účet výsledku hospodaření (+/-963)		91	X	200
	Výsledek hospodaření ve schvalovacím řízení (+/-931)		92	471	X
	Nerozdělený zisk, neuhrazená ztráta min. let (+/-932)		93	0	0
	Součet ř. 91 až 93		94	471	200
B.	<b>Cizí zdroje</b> ř.96 + 104 + 128 + 132		95	<b>8 238</b>	<b>9 630</b>
1.	Rezervy (941)		96	0	0
2. Dlouhodobé závazky	Dlouhodobé bankovní úvěry (953)		97	0	0
	Vydané dluhopisy (953)		98	0	0
	Závazky z pronájmu (954)		99	0	0
	Přijaté dlouhodobé zálohy (955)		100	6	14
	Dlouhodobé směnky k úhradě (958)		101	0	0
	Dohadné účty pasivní (389)		102	0	0
	Ostatní dlouhodobé závazky (959)		103	3 942	5 322
	Součet ř. 97 až 103		104	3 948	5 336
3. Krátkodobé závazky	Dodavatelé (321)		105	831	497
	Směnky k úhradě (322)		106	0	0
	Přijaté zálohy (324)		107	181	308
	Ostatní závazky (325)		108	0	0
	Zaměstnanci (331)		109	207	185
	Ostatní závazky vůči zaměstnancům (333)		110	0	0
	Závazky ze sociálního zabezpečení a zdr.pojištění (336)		111	93	99
	Daň z příjmů (341)		112	48	17
	Ostatní přímé daně (342)		113	35	32
	Daň z přidané hodnoty (343)		114	0	11
	Ostatní daně a poplatky (345)		115	0	0
	Závazky ze vztahu ke státnímu rozpočtu (346)		116	0	0
	Závazky ze vztahu k rozp.orgánů uzem.sam.cejků (348)		117	2 445	2 790
	Závazky z upsaných nespl.cenných papírů a vkladů (367)		118	0	0
	Závazky k účastníkům sdružení (368)		119	0	0
	Závazky z pevných termínových operací a opcí (373)		120	0	0
	Jiné závazky (379)		121	4	4
	Krátkodobé bankovní úvěry (231)		122	0	0
	Eskontní úvěry (232)		123	0	0
	Vydané krátkodobé dluhopisy (241)		124	0	0
Vlastní dluhopisy (255)		125	0	0	
Dohadné účty pasivní (389)		126	239	200	
Ostatní krátkodobé finanční výpomoci (379)		127	0	0	
Součet ř.105 až 127		128	4 083	4 143	
5. Jiná pasiva	Výdaje příštích období (383)		129	207	151
	Výnosy příštích období (384)		130	0	0
	Kursově rozdíly pasivní (387)		131	0	0
Součet ř. 129 až 131		132	207	151	
<b>ÚHRN PASIV</b> ř.86 + 95			133	<b>11 807</b>	<b>13 604</b>
Kontrolní číslo (ř.86 až 133)			998	<b>47 228</b>	<b>54 416</b>

Formulář zpracovala ASPEKT HM, daňová, účetní a auditorská kancelář, www.danovaprizeni.cz, business.center.cz

# VÝKAZ ZISKU A ZTRÁTY

k 31.12.2013

(v celých tis. Kč)

Zpracováno v souladu s  
vyhláškou č. 504/2002 Sb. ve  
znění pozdějších předpisů

Název účetní jednotky

**Jihočeská agentura pro pod-  
poru inovač.podnikání o.p.s.**

Na Zlaté stoce 1619

České Budějovice

37005

IČO
26091143

Číslo účtu	Název ukazatele	Číslo řádku	Činnosti			
			hlavní	hospodářská		celkem
			5	6	7	8
<b>A. NÁKLADY</b>						
<b>I. Spotřebované nákupy celkem</b>			<b>1 063</b>	<b>0</b>	<b>0</b>	<b>1 063</b>
501	Spotřeba materiálu	1	325	0	0	325
502	Spotřeba energie	2	738	0	0	738
503	Spotřeba ostatních neskladovatelných dodávek	3	0	0	0	0
504	Prodané zboží	4	0	0	0	0
<b>II. Služby celkem</b>			<b>5 003</b>	<b>0</b>	<b>0</b>	<b>5 003</b>
511	Opravy a udržování	5	107	0	0	107
512	Cestovné	6	162	0	0	162
513	Náklady na reprezentaci	7	24	0	0	24
518	Ostatní služby	8	4 710	0	0	4 710
<b>III. Osobní náklady celkem</b>			<b>3 204</b>	<b>0</b>	<b>0</b>	<b>3 204</b>
521	Mzdové náklady	9	2 426	0	0	2 426
524	Zákonné sociální pojištění	10	720	0	0	720
525	Ostatní sociální pojištění	11	12	0	0	12
527	Zákonné sociální náklady	12	46	0	0	46
528	Ostatní sociální náklady	13	0	0	0	0
<b>IV. Daně a poplatky celkem</b>			<b>360</b>	<b>0</b>	<b>0</b>	<b>360</b>
531	Daň silniční	14	1	0	0	1
532	Daň z nemovitostí	15	0	0	0	0
538	Ostatní daně a poplatky	16	359	0	0	359
<b>V. Ostatní náklady celkem</b>			<b>117</b>	<b>0</b>	<b>0</b>	<b>117</b>
541	Smluvní pokuty a úroky z prodlžení	17	0	0	0	0
542	Ostatní pokuty a penále	18	0	0	0	0
543	Odpis nedobytné pohledávky	19	20	0	0	20
544	Úroky	20	0	0	0	0
545	Kursově ztráty	21	17	0	0	17
546	Dary	22	0	0	0	0
548	Manka a škody	23	0	0	0	0
549	Jiné ostatní náklady	24	80	0	0	80

Formulář zpracovala ASPEKT HM, daňová, účetní a auditorská kancelář, www.danovapriznani.cz, business.center.cz



Číslo účtu	Název ukazatele	Číslo řádku	Činnosti			
			hlavní	hospodářská		celkem
			5	6	7	8
<b>VI. Odpisy, prodaný majetek, tvorba rezerv a opravných položek celkem</b>			<b>591</b>	<b>0</b>	<b>0</b>	<b>591</b>
551	Odpisy dlouhodobého nehmotného a hmotného majetku	25	591	0	0	591
552	Zůstatková cena prodaného dlouhodobého nehmotného a hmotného majetku	26	0	0	0	0
553	Prodané cenné papíry a podíly	27	0	0	0	0
554	Prodaný materiál	28	0	0	0	0
556	Tvorba rezerv	29	0	0	0	0
559	Tvorba opravných položek	30	0	0	0	0
<b>VII. Poskytnuté příspěvky celkem</b>			<b>0</b>	<b>0</b>	<b>0</b>	<b>0</b>
581	Poskytnuté příspěvky zúčtované mezi organizačními složkami	31	0	0	0	0
582	Poskytnuté členské příspěvky	32	0	0	0	0
<b>VIII. Daň z příjmů celkem celkem</b>			<b>0</b>	<b>0</b>	<b>0</b>	<b>0</b>
595	Dodatečné odvody daně z příjmů	33	0	0	0	0
<b>Účtová třída 5 celkem ( řádek 1 až 33 )</b>			<b>10 338</b>	<b>0</b>	<b>0</b>	<b>10 338</b>

<b>B. VÝNOSY</b>						
<b>I. Tržby za vlastní výkony a za zboží celkem</b>			<b>3 647</b>	<b>0</b>	<b>0</b>	<b>3 647</b>
601	Tržby za vlastní výrobky	1	0	0	0	0
602	Tržby z prodeje služeb	2	3 647	0	0	3 647
604	Tržby za prodané zboží	3	0	0	0	0
<b>II. Změna stavu vnitroorganizačních zásob celkem</b>			<b>0</b>	<b>0</b>	<b>0</b>	<b>0</b>
611	Změna stavu zásob nedokončené výroby	4	0	0	0	0
612	Změna stavu zásob polotovarů	5	0	0	0	0
613	Změna stavu zásob výrobků	6	0	0	0	0
614	Změna stavu zvířat		0	0	0	0
<b>III. Aktivace celkem</b>			<b>0</b>	<b>0</b>	<b>0</b>	<b>0</b>
621	Aktivace materiálu a zboží	8	0	0	0	0
622	Aktivace vnitroorganizačních služeb	9	0	0	0	0
623	Aktivace dlouhodobého nehmotného majetku	10	0	0	0	0
624	Aktivace dlouhodobého hmotného majetku	11	0	0	0	0
<b>IV. Ostatní výnosy celkem</b>			<b>486</b>	<b>0</b>	<b>0</b>	<b>486</b>
641	Smluvní pokuty a úroky z prodlení	12	0	0	0	0
642	Ostatní pokuty a penále	13	0	0	0	0
643	Platby za odepsané pohledávky	14	0	0	0	0
644	Úroky	15	11	0	0	11
645	Kursovne zisky	16	80	0	0	80
648	Zúčtování fondů	17	0	0	0	0
649	Jiné ostatní výnosy	18	395	0	0	395

Číslo účtu	Název ukazatele	Číslo řádku	Činnosti			
			hlavní	hospodářská		celkem
			5	6	7	8
<b>V. Tržby z prodeje majetku, zúčtování rezerv a opravných položek celkem</b>			<b>0</b>	<b>0</b>	<b>0</b>	<b>0</b>
652	Tržby z prodeje dlouhodobého nehmotného a hmotného majetku	19	0	0	0	0
653	Tržby z prodeje cenných papírů a podílů	20	0	0	0	0
654	Tržby z prodeje materiálu	21	0	0	0	0
655	Výnosy z krátkodobého finančního majetku	22	0	0	0	0
656	Zúčtování rezerv	23	0	0	0	0
657	Výnosy z dlouhodobého finančního majetku	24	0	0	0	0
659	Zúčtování opravných položek	25	0	0	0	0
<b>VI. Přijaté příspěvky celkem</b>			<b>0</b>	<b>0</b>	<b>0</b>	<b>0</b>
681	Přijaté příspěvky zúčtované mezi organizačními složkami	26	0	0	0	0
684	Přijaté příspěvky (dary)	27	0	0	0	0
684	Přijaté členské příspěvky	28	0	0	0	0
<b>VII. Provozní dotace celkem</b>			<b>6 460</b>	<b>0</b>	<b>0</b>	<b>6 460</b>
691	Provozní dotace	29	6 460	0	0	6 460
<b>Účtová třída 6 celkem ( řádek 1 až 29 )</b>			<b>10 593</b>	<b>0</b>	<b>0</b>	<b>10 593</b>
<b>C. VÝSLEDEK HOSPODAŘENÍ PŘED ZDANĚNÍM</b>			<b>255</b>	<b>0</b>	<b>0</b>	<b>255</b>
591	Daň z příjmů	65	55	0	0	55
<b>D. VÝSLEDEK HOSPODAŘENÍ PO ZDANĚNÍM</b>			<b>200</b>	<b>0</b>	<b>0</b>	<b>200</b>
Kontrolní číslo		999	42 454	0	0	42 454

Odesláno den: 8.6.2014	Razítko:	Podpis vedoucího úč.jednotky:
		Odpovídá za údaje:
		Telefon:

## PŘÍLOHA K ÚČETNÍ UZÁVĚRCE K 31. 12. 2013



### I. Charakteristika účetní jednotky

Název: Jihočeská agentura pro podporu inovačního podnikání o.p.s.

Sídlo: Na Zlaté stoce 1619, 370 05 České Budějovice

IČO: 26091143

DIČ: CZ26091143

Právní forma: obecně prospěšná společnost

Druh obecně prospěšných služeb:

- Výzkum a vývoj v oblasti managementu podpory inovací regionálního charakteru. Výzkum a vývoj v oblasti přechodu na regionální ekonomiku založenou na znalostech s důrazem na regionální specifika (regionálním charakterem rozumějme region soudržnosti NUTS II, především pak Jihočeský kraj - region NUTS III, popřípadě nižší úroveň).
- Spolupráce při tvorbě, realizaci a koordinaci výzkumné inovační politiky.
- Pořádání odborných kurzů, školení a jiných vzdělávacích akcí včetně lektorské činnosti v oblasti výzkumné a inovační politiky, managementu a ekonomiky výzkumu, vývoje a podpory inovací regionálního charakteru; vzdělávání manažerů a jiných pracovníků z akademické i podnikové sféry v oblasti výzkumu a vývoje resp. v oblasti využívání výsledků výzkumu a vývoje prostřednictvím ochrany duševního vlastnictví a přenosu technologií; vše k dosažení cílů společnosti.
- Poradenská činnost v oblasti výzkumné a inovační politiky, managementu a ekonomiky výzkumu a vývoje regionálního charakteru.
- Informační služby včetně publikační činnosti v oblasti výzkumné a inovační politiky, managementu a ekonomiky výzkumu a vývoje regionálního charakteru.
- Správa datové základny pro potřeby tvorby a evaluace výzkumné a inovační politiky, managementu a ekonomiky výzkumu a vývoje regionálního charakteru.
- Komplexní správa a řízení organizačních uspořádání vědeckotechnických parků.

Rozvahový den (okamžik sestavení účetní závěrky): 31. 12. 2013

Statutární orgán (ředitel):

Ing. Petra Vachová, dat. nar. 07.03.1981, České Budějovice, Branišovská 25, PSČ 370 05

Správní rada:

Předseda: Ing. Václav Filištejn, dat. nar. 27.05.1965, Netolice, Budějovická 139, PSČ 384 11

Členové:

- Ing. František Štangl, dat. nar. 21.04.1961, Nové Hrady, Vřlová 238, PSČ 373 33
- prof. RNDr. František Sehnal, CSc., dat. nar. 11.09.1938, České Budějovice, Bezdrevská 1159/15, PSČ 370 11
- Ing. Jan Stejskal, dat. nar. 26.06.1977, Včelná, Lesní kolonie 345, PSČ 373 82

- Ing. Jaroslav Lakomý, dat. nar. 01.07.1948, České Budějovice, Fr.Ondříčka 16, PSČ 370 11
- Prof.RNDr. Libor Grubhoffer, CSc., dat. nar. 30.04.1957, České Budějovice, U lesa 2, PSČ 370 05
- Prof. RNDr. Tomáš Polívka, PhD., dat. nar. 24.11.1968, České Budějovice, Bezdrevská 19, PSČ 370 11
- Jaromír Slíva, dat. nar. 19.1.1970, České Velenice, Podlesí 618, PSČ 378 10
- Vlach Jiří, PhD., dat. nar. 29. 12. 1952, Alešova 12, České Budějovice, PSČ 370 01

Společnost vznikla na základě Zakladací listiny dne 14. 6. 2005 a je zapsána v rejstříku obecně prospěšných společností vedeném u Krajského soudu v Českých Budějovicích v odd. O, vložce č. 109. Jediným zakladatelem společnosti je Jihočeská hospodářská komora.

Účetním obdobím společnosti je kalendářní rok.

## II. Použité účetní metody

### 1. Způsob oceňování

- a) zásob nakupovaných a vytvořených vlastní činností
  - v průběhu účetního období se zásoby nepoužívaly
- b) dlouhodobého nehmotného a hmotného majetku
  - dlouhodobý nehmotný a hmotný majetek je evidován v pořizovací ceně, dlouhodobý hmotný majetek do 40 tis. Kč a dlouhodobý nehmotný majetek do 60 tis. Kč není vykazován v rozvaze a je účtován do nákladů v roce jeho pořízení
- c) cenných papírů a podílů, derivátů a části majetku a závazků zajištěné deriváty
  - v průběhu účetního období nebyly pořízeny cenné papíry ani majetkové účasti
- d) příchovek a přírůstků zvířat
  - společnosti se netýká

### 2. Způsob stanovení reprodukční pořizovací ceny u majetku oceněného v této ceně a pořízeného v průběhu účetního období

- v průběhu účetního období nebyla použita pro ocenění majetku reprodukční pořizovací cena

### 3. Druhy nákladů souvisejících s pořízením, které se zahrnují do pořizovacích cen nakupovaných zásob, a druhy nákladů zahrnované do cen zásob stanovených na úrovni vlastních nákladů

- v průběhu účetního období nebylo účtováno o zásobách

### 4. Podstatné změny způsobu oceňování, postupů odpisování a postupů účtování oproti předcházejícímu účetnímu období s uvedením důvodů těchto změn a vyčíslením peněžních částek těchto změn ovlivňujících výši majetku, závazků a výsledku hospodaření, pokud je možno je reálně stanovit

- ovlivňujících výši majetku, závazků a hospodářského výsledku v průběhu účetního období nedošlo ke změnám způsobu oceňování, postupů oceňování, odepisování a účtování oproti minulému účetnímu období

### 5. Způsob stanovení opravných položek k majetku, s uvedením zdroje informací pro stanovení výše opravných položek

- opravné položky k majetku nebyly tvořeny

### 6. Způsob sestavení odpisových plánů pro dlouhodobý majetek (účtovaný v účtové třídě 0) a použité odpisové metody při stanovení odpisů

- účetní jednotka používá metodiku odpisování na základě aktuálního znění zákona č. 586/1992 Sb, o dani z příjmů
7. Způsob uplatněný při přepočtu údajů v cizích měnách na českou měnu (uplatnění kurzů vyhlášených Českou národní bankou jako aktuálních či pevných kurzů s uvedením termínů jejich změn)
    - společnost používá pro přepočet cizích měn v běžném účetním období pevný kurz ČNB k poslednímu dni předchozího účetního období, aktiva a pasiva jsou podle stejné metodiky přepočítány k rozvahovému dni
  8. Způsob stanovení reálné hodnoty u majetku a závazků, které se v souladu se zákonem oceňují reálnou hodnotou
    - v průběhu účetního období nebylo použito pro ocenění majetku reálné hodnoty
  9. Způsob zpracování a úschovy účetních záznamů
    - účetnictví se zpracovává v účetním programu Money S3; účetní záznamy jsou uschovány v provozovně účetní firmy; elektronická účetní data jsou archivována na CD nosičích

## **II. Doplnující informace k rozvaze a k výkazu zisků a ztrát**

1. Společnost neeviduje závazky, které by nebyly obsaženy v rozvaze (bilanci).
2. Společnost nemá daňové nedoplatky. Splatný závazek z pojistného na zdravotní a sociální pojištění odpovídá vyplaceným mzdám za měsíc prosinec 2013.
3. Společnost neeviduje daňové nedoplatky u místně příslušných finančních orgánů.
4. Společnost realizovala veškeré náklady a výnosy z hlavní činnosti.
5. Společnost eviduje průměrný přepočtený počet zaměstnanců: 8.
6. Nebyly stanoveny žádné odměny a funkční požitky za účetní období členům statutárním, kontrolním nebo jiným orgánům společnosti.
7. Společnost má uzavřenou nájemní smlouvu se společností GEN-TREND s.r.o., ve které má majetkový podíl předseda správní rady Ing. Václav Filištejn a se společností R2S, ve které má majetkový podíl ředitelka Ing. Petra Vachová
8. Neexistují žádné jiné účasti členů statutárních, kontrolních nebo jiných orgánů společnost v osobách, s nimiž účetní jednotka uzavřela za vykazované účetní období obchodní smlouvy nebo jiné smluvní vztahy.
9. Při stanovení základu daně se vychází z účetního výsledku hospodaření. Společnost vede účetnictví podle zákona č. 563/1991 Sb., o účetnictví, vyhl. č. 504/2002 Sb., pro účetní jednotky, u kterých hlavním předmětem činnosti není podnikání a podle Českých účetních standardů pro účetní jednotky, které účtují podle vyhl. č. 504/2002 sb. Společnost využije za rok 2013 daňové úlevy dle § 20/7 zákona o dani z příjmů v následujících daňových obdobích.
10. Informace k významným položkám účetních výkazů:
  - Ostatní dlouhodobé závazky – Kč 5 299 tis. - vratná půjčka od Jihočeského kraje na předfinancování zahraničních projektů, Kč 23 tis. – přijatý provozní úvěr
  - Dohadné účty aktivní – Kč 2 620 tis. – obsahuje proinvestované náklady za zahraniční projekty, ke kterým vznikne zpětně nárok na dotaci

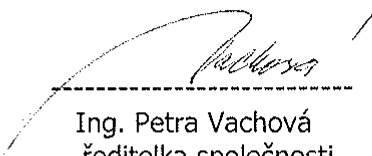
- Závazky ze vztahu k rozp. orgánům územ. sam. celků – Kč 2 790 tis. – představuje zálohu na dotaci poskytnutou na realizované projekty
  - Provozní dotace – Kč 6 460 tis. - obsahuje příspěvek Jihočeského kraje na neinvestiční činnost Kč 2 000 tis.; zbývající část představují přijaté nebo očekávané dotace na realizované projekty.
11. Způsob vypořádání výsledku hospodaření z předcházejících účetních období – zisk z roku 2012 Kč 471 tis. byl přesunut do Fondů – účet 911, na kterém je na konci roku 2013 zůstatek Kč 2 548 tis.
12. Společnost neobdržela ani neposkytla žádný významný dar, který by zásadním způsobem ovlivnil její hospodaření. Na veřejných sbírkách se společnost v účetním období nepodílela ani se jich nezúčastnila.

### III. Významná následná událost

K datu sestavení účetní závěrky nejsou vedení společnosti známy žádné významné následné události, které by ovlivnily účetní závěrku k 31. prosinci 2013.

Náležitosti přílohy účetní závěrky jsou definované zákonem č. 563/1991 Sb., o účetnictví a vyhláškou č. 504/2002 Sb., která upravuje ustanovení zákona o účetnictví pro účetní jednotky, u kterých hlavním předmětem činnosti není podnikání, pokud účtují v soustavě podvojného účetnictví. Některé zákonné náležitosti přílohy účetní závěrky nejsou pro jejich věcnou náplň záměrně v této příloze uváděny.

V Českých Budějovicích dne 5. 6. 2014

  
Ing. Petra Vachová  
ředitelka společnosti

Jihočeská agentura  
pro inovativního podnikání o.p.s.  
Jiráskova 1619, 370 05 Č. Budějovice  
tel: +420 385 310 032  
E-mail: info@jaip.cz www.jaip.cz  
IC 260 91 143

